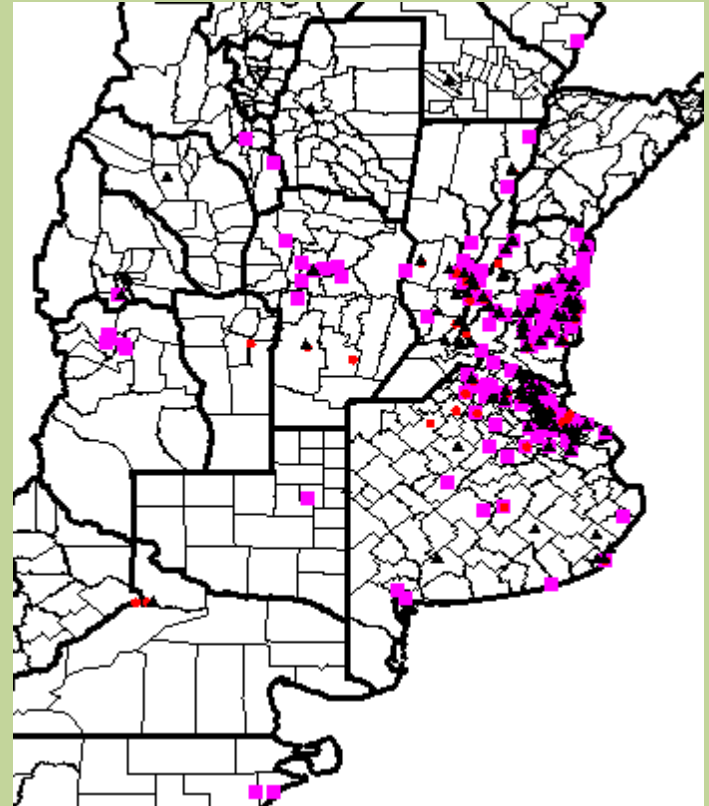


# **CADENAS DE PRODUCCIÓN AVICOLA**

# Estructura de la producción avícola

- **Entre Ríos**
- **Buenos Aires**
- **Santa Fe**
- **Córdoba**
- **Mendoza**
- **Río Negro**



**Genera + 100.000 puestos de trabajos directos e indirectos**

# Vinculación con otras actividades económicas

- **Cereales y Oleaginosas**
- **Productos veterinarios y para la nutrición**
- **Metalúrgica, metalmecánica y frigorífica**
- **Industria plástica, maderera y papelera**
- **Energía: electricidad, gas, combustibles**
- **Servicios: transporte, Informática, financieros, etc.**

✓ Esto genera un notable impacto local y regional en las industrias proveedoras catalizando el surgimiento de **clústeres** o concentraciones geográficas de empresas e instituciones interconectadas.

# Clústeres

**“Los clústeres son organizaciones de empresas e instituciones interconectadas en un área geográfica, que actúan en un campo o sector para lograr mayor productividad y competitividad”**

# **Nivel de inversión en el sector avícola**

- **El equipamiento utilizado por las empresas locales adopta la tecnología de nivel internacional**
- **La formación técnica del trabajador avícola es todavía escasa**

# **Estructura de la producción avícola**

✓ **Cadena de producción de carne**

✓ **Cadena de producción de huevos**

# **Producción primaria**

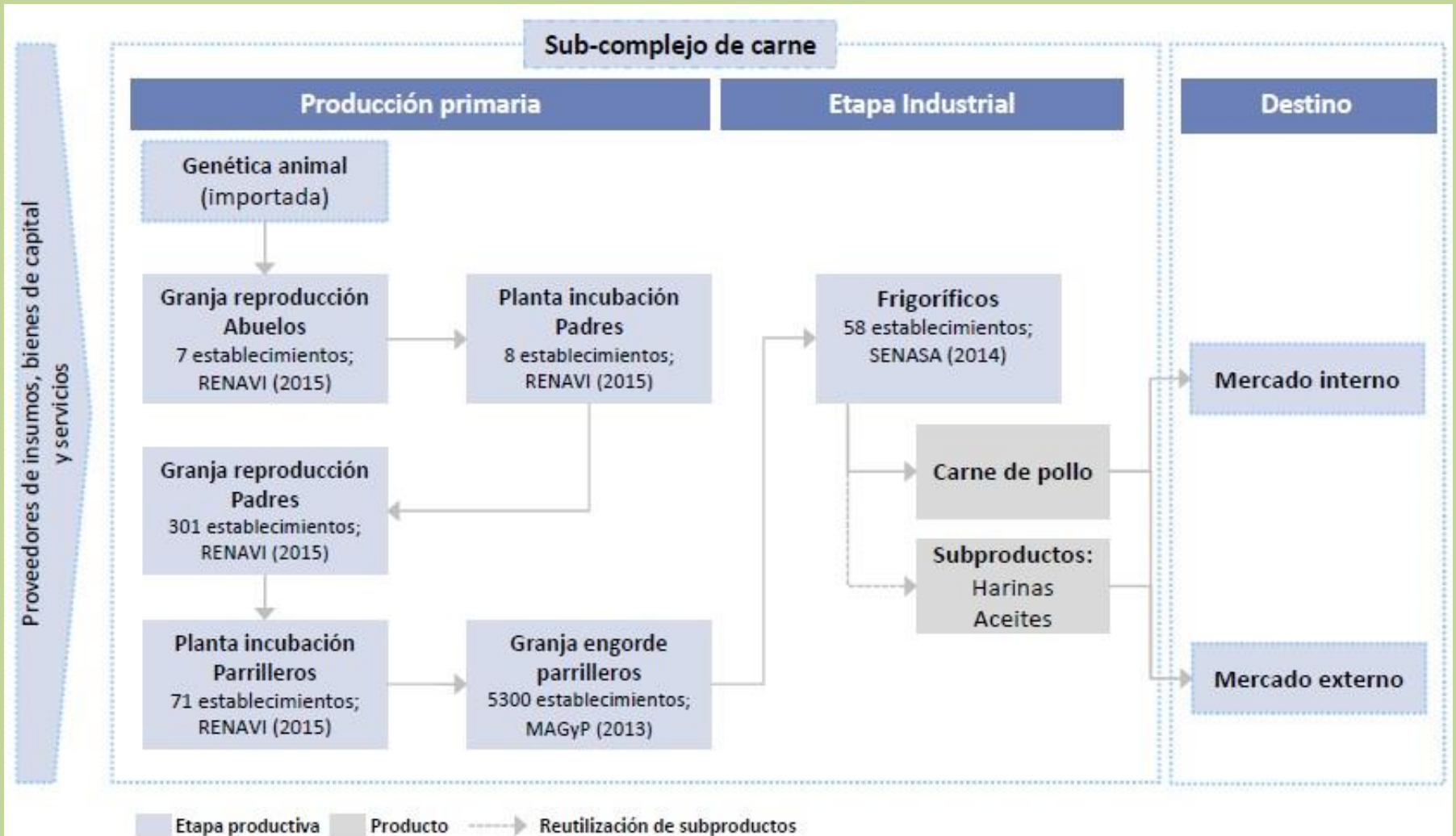
**Engorde de parrilleros 69%**

**Producción de huevos 16%**

**Reproducción, incubación, cría- recría 15%**

# **Cadena de producción de carne aviar**

# Cadena de producción de carne



*Nota: se contabilizan las granjas dedicadas a más de una actividad y que poseen más de una línea genética, por lo que la suma de establecimientos puede ser superior a los totales.*

*Fuente: elaboración propia con base en MAGyP y SENASA.*

# **Granja de Reproductores**

**Abuelos importados de Europa, EEUU y Brasil**

**Genética para carne:**

- \*Cobb** asociada a Granja Tres Arroyos
- \* Ross** asociada a Rasic Hnos
- \*Arbor Acres** asociada a Soychú.

**Ciclo largo:**

**Cría- Recría hasta 24 semanas**

**Reproducción 25-65 semanas**

# Granja de Reproductores



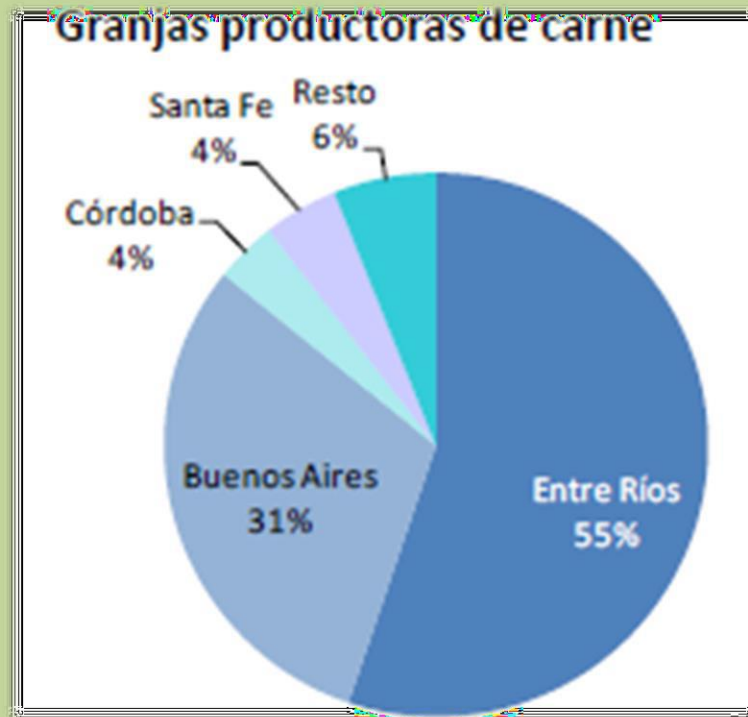
# Planta de Incubación



# Granja de Engorde

La mayoría de las granjas son de tipo familiar y con marcada heterogeneidad de estructuras productivas

En el país predominan las granjas con menos de 50.000 aves



# Granja de Engorde

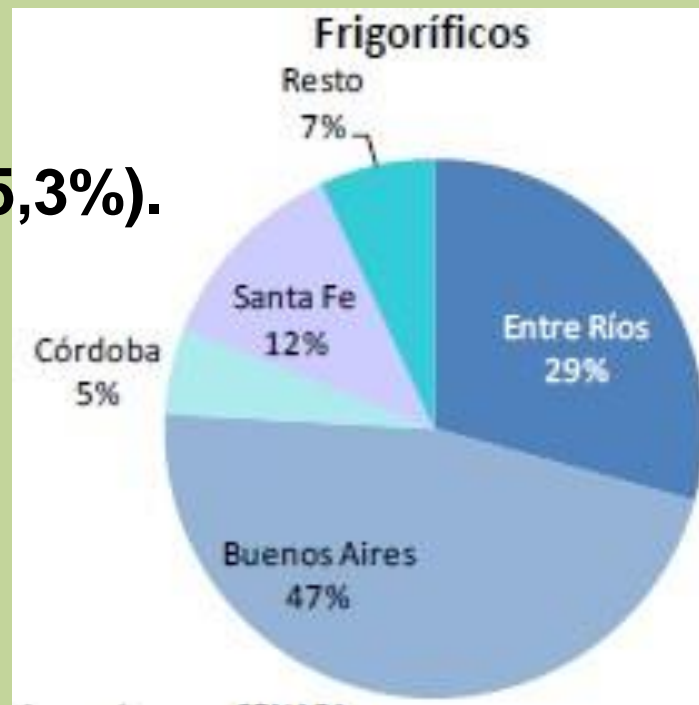


# Planta de Faena

En el país existen 58 frigoríficos habilitados por SENASA

5 empresas realizan el 49% de la faena:

Granja Tres arroyos (16%),  
Rasic Hnos. (12%),  
Soychú ( 9%),  
Las Camelias ( 7%) e  
Industrializadora SA (Noelma)( 5,3%).



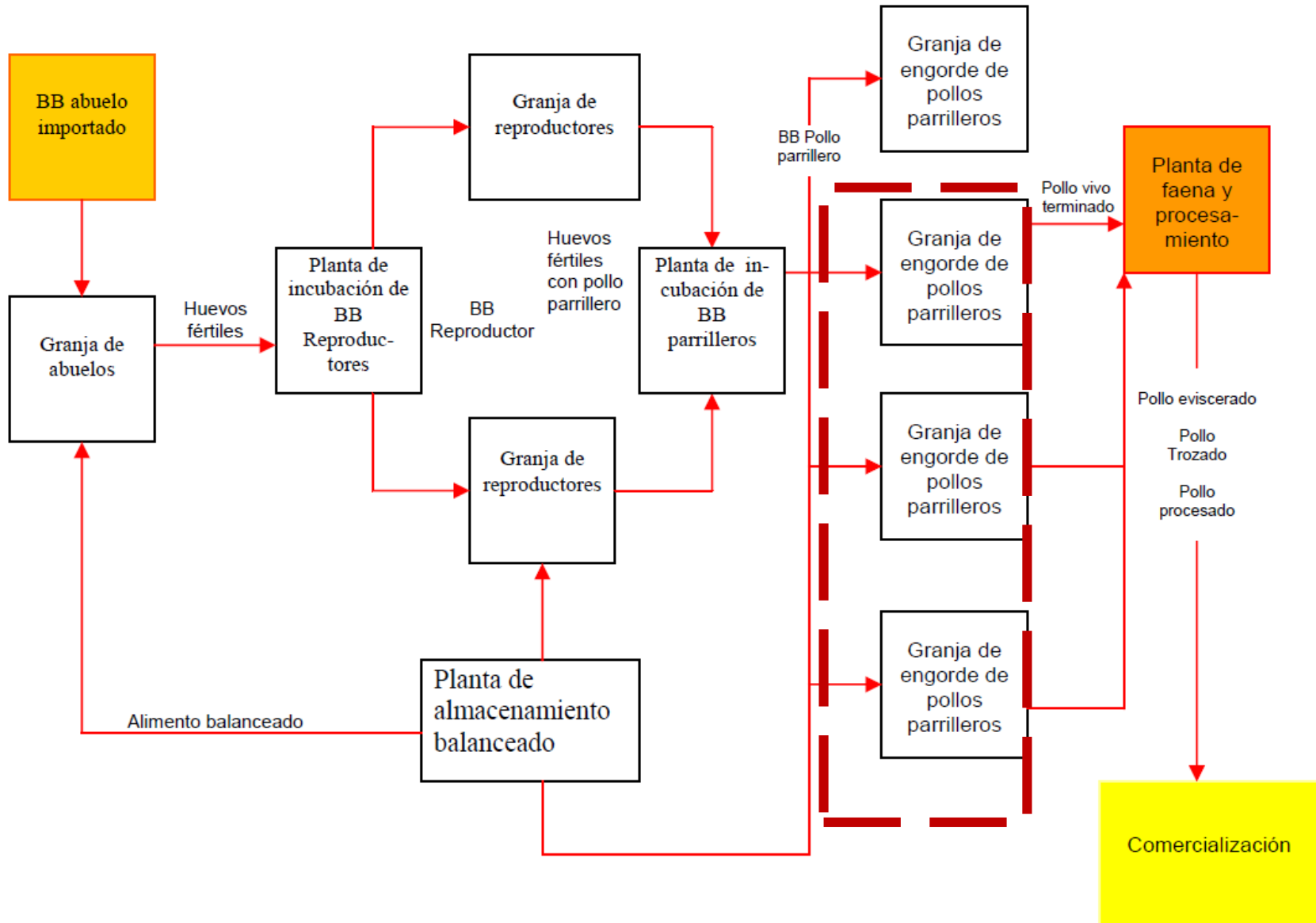
# Planta de Faena



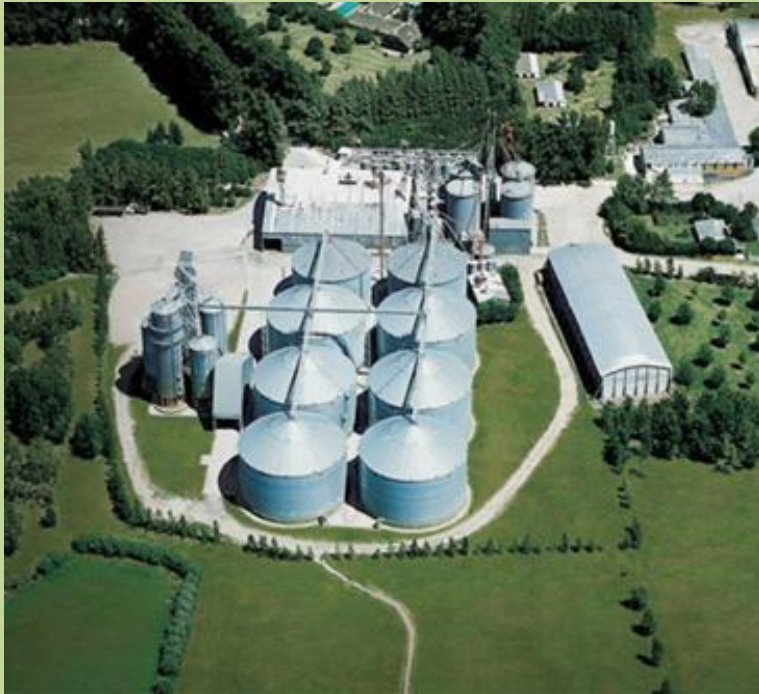
# **Sistema integrado de producción de carne aviar**

- **Integración vertical – Empresa**
- **Integración horizontal – Cooperativas/asociaciones**

# El sistema integrado de producción de carne aviar



# Planta de Alimento Balanceado



# Modelo de contrato de integración

*La empresa coordinadora provee:*

- *el alimento balanceado,*
- *pollito bebé,*
- *productos veterinarios,*
- *asistencia técnica y*
- *transporte*

*el granjero proporciona:*

- *la granja,*
- *el equipo,*
- *la mano de obra y otros insumos.*

# Modelo de contrato de integración

*Los pollos son de propiedad de la empresa integradora.*

*El valor de la producción se calcula multiplicando la cantidad de kilogramos de pollos entregados, por su precio. El precio se define sobre un valor base ajustado mediante una bonificación que depende del desempeño relativo del productor al compararlo con otros granjeros.*

*Al valor de la producción, se le descuenta el valor de los insumos suministrados y se calcula la diferencia al productor. El precio de la carne de pollo en base al desempeño relativo de cada productor.*

**Este esquema permite a la INDUSTRIA:**

- **Disminuir el riesgo de la provisión de pollos terminados (se garantiza cierta estabilidad),**
- **Mantener bajos los costos (los insumos se compran o elaboran en grandes volúmenes, se logra mejor control de procesos, se promueve tecnología de punta)**
- **Optimizar los procesos de faena y comercialización y**
- **Simplificar su estructura de personal y administración al dejar el manejo de las aves en manos de terceros.**

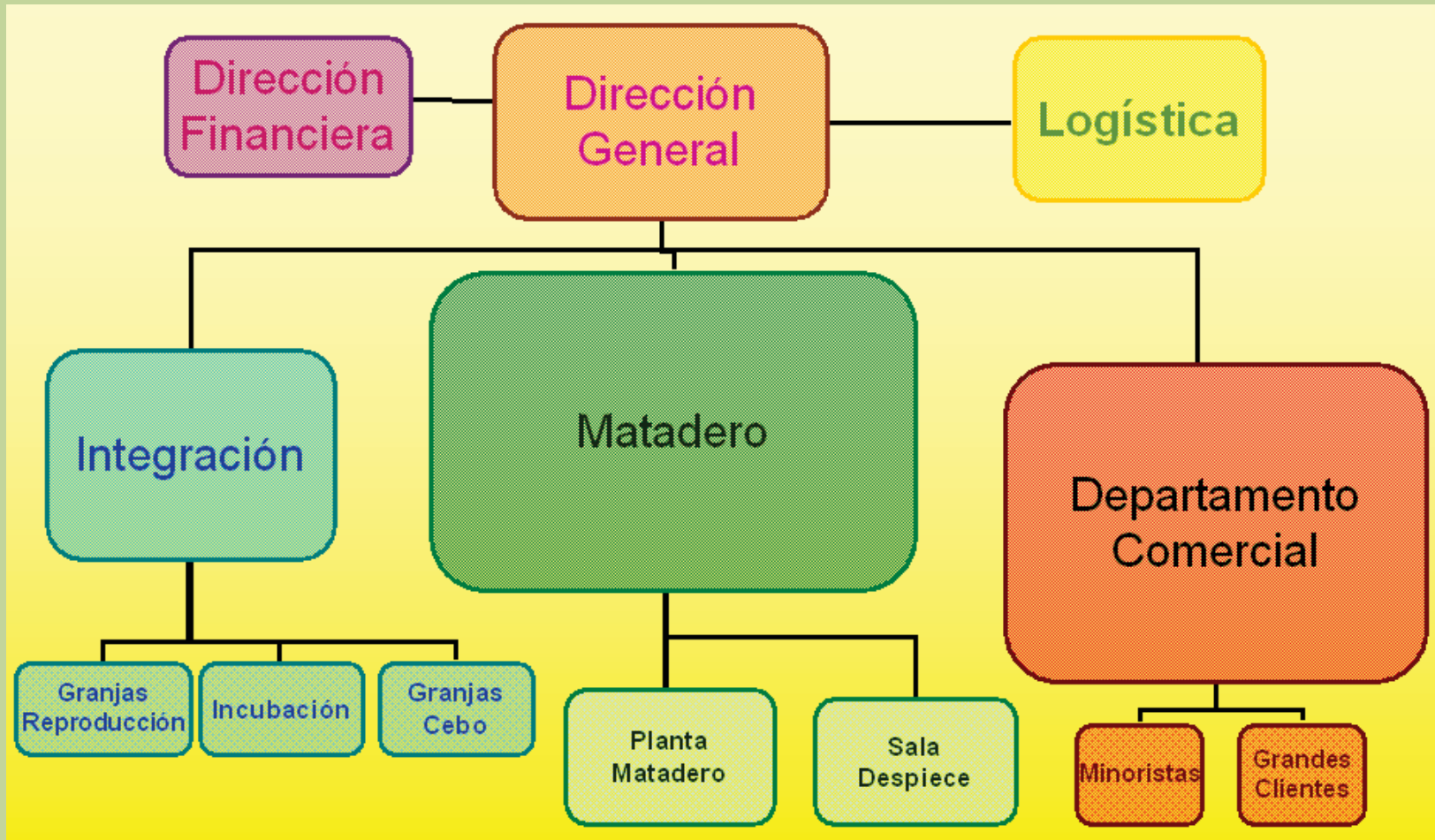
## **El propietario de la GRANJA:**

- **Se convierte en un prestador de “servicios” que no enfrenta riesgos de mercado,**
- **Asume los riesgos productivos.**

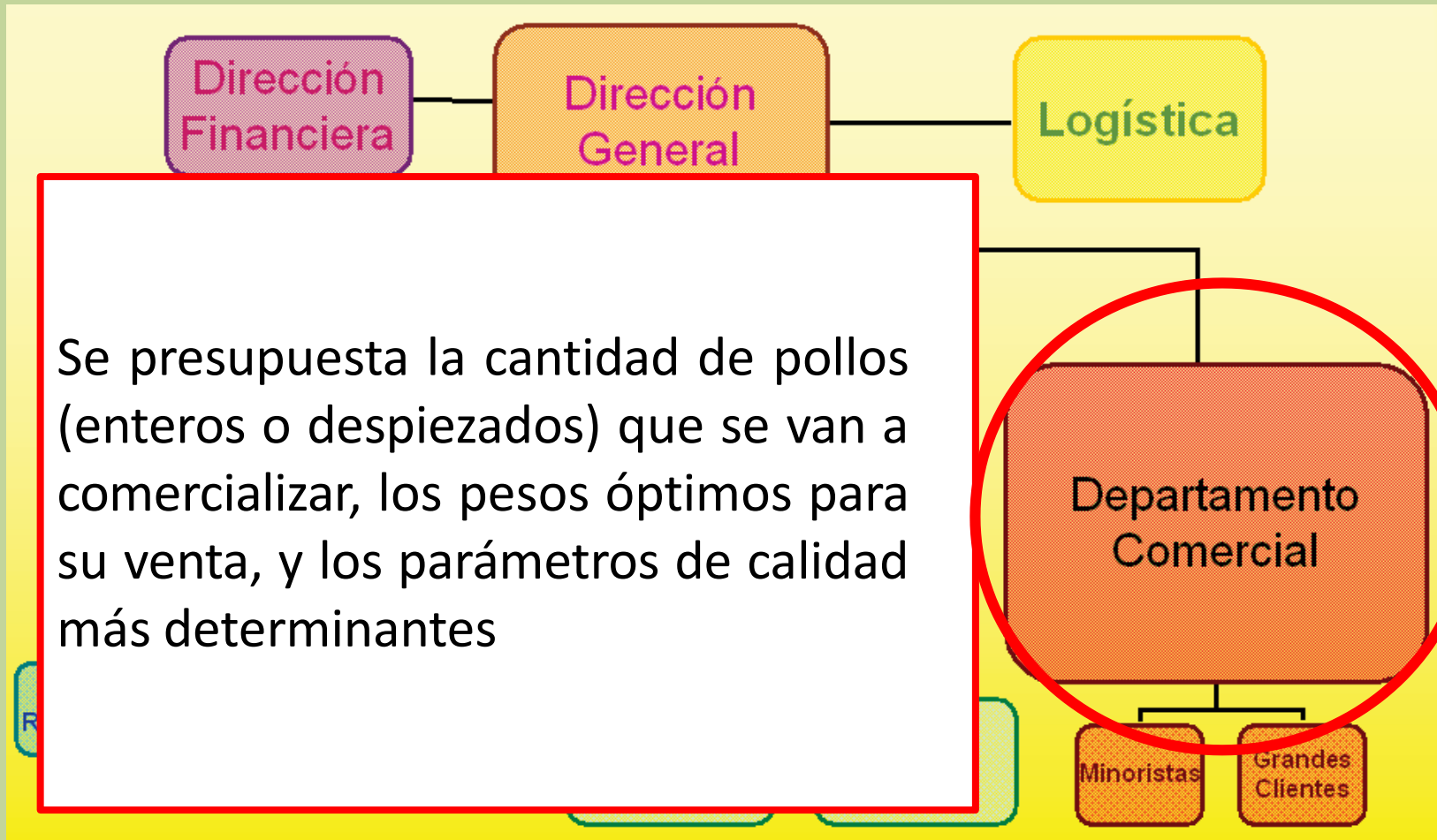
## **Este modelo de negocios logra:**

- **Una reducción de los costos de transacción,**
- **Mejora del funcionamiento de la cadena.**

# Gestión de empresa avícola integrada



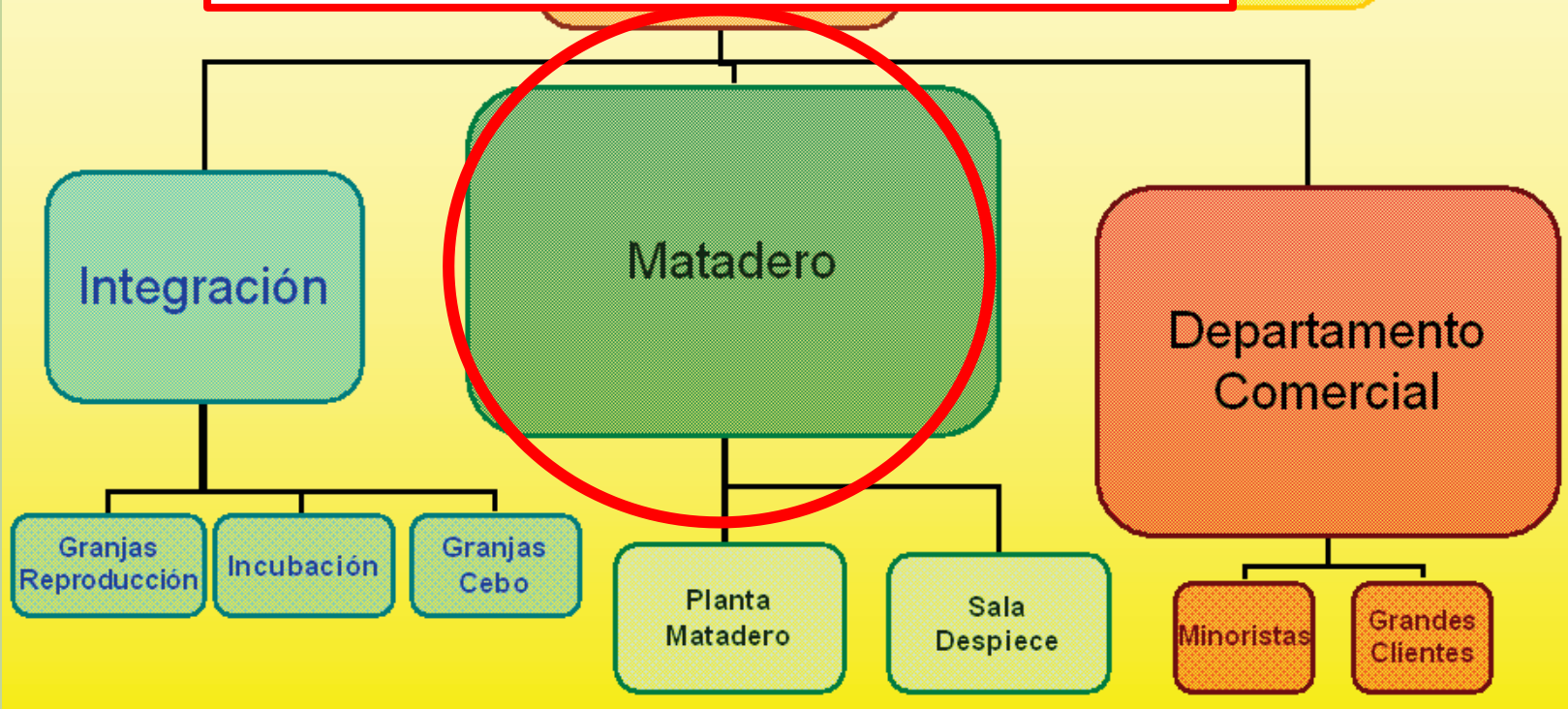
# Gestión de empresa avícola integrada



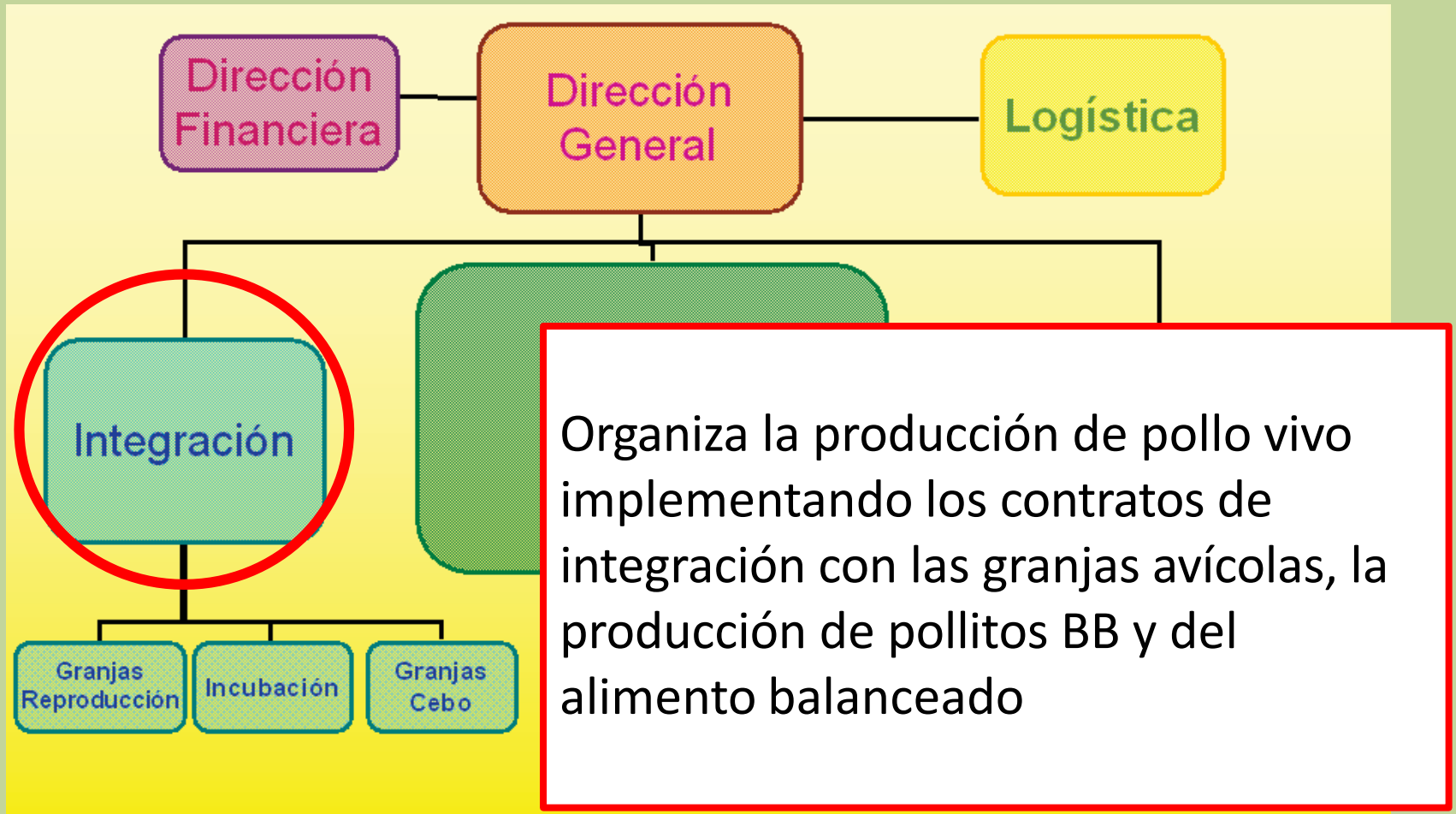
# Gestión de empresa avícola integrada

Optimiza la cadena de matanza y de la sala de despiece

ística



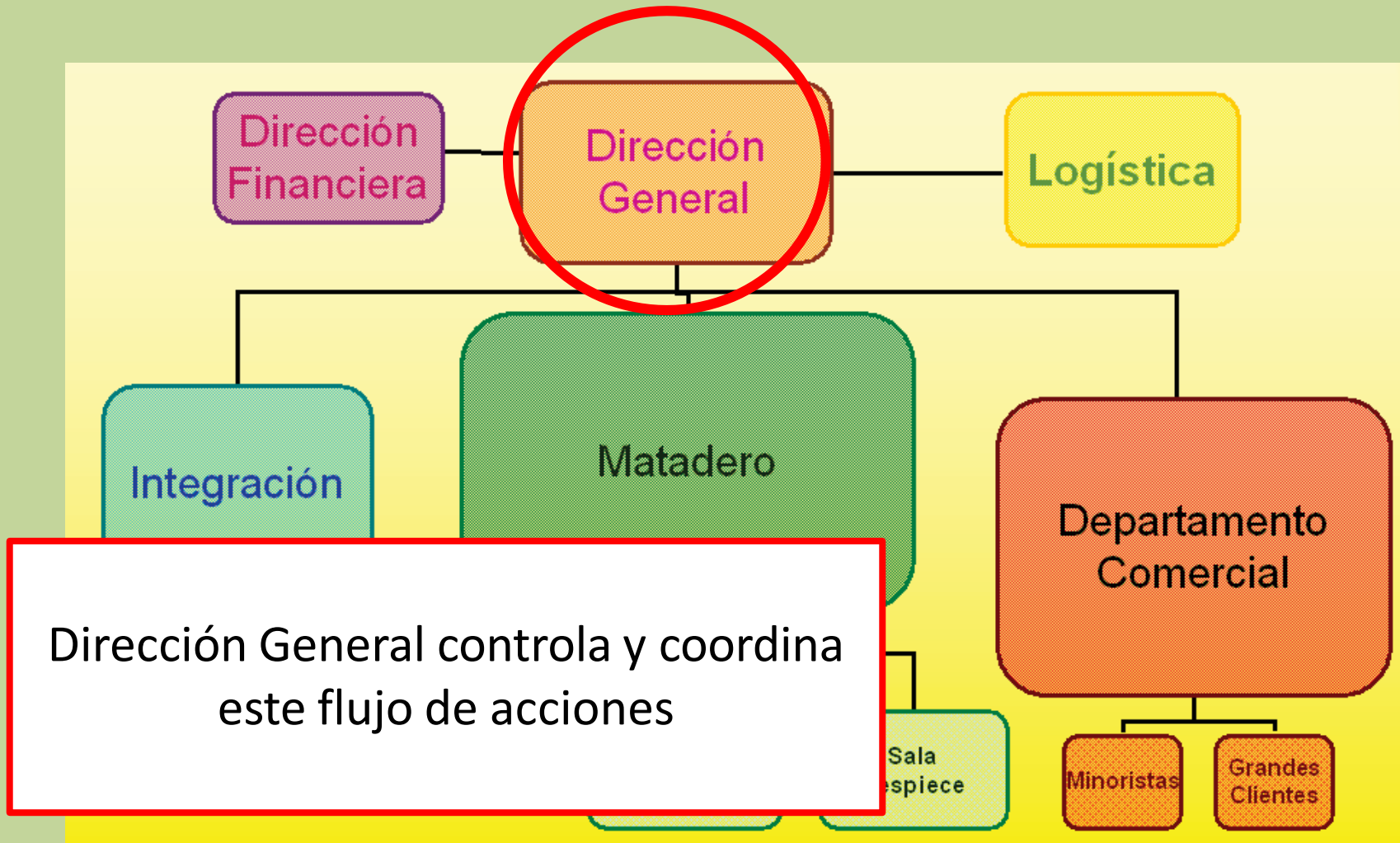
# Gestión de empresa avícola integrada



# Gestión de empresa avícola integrada

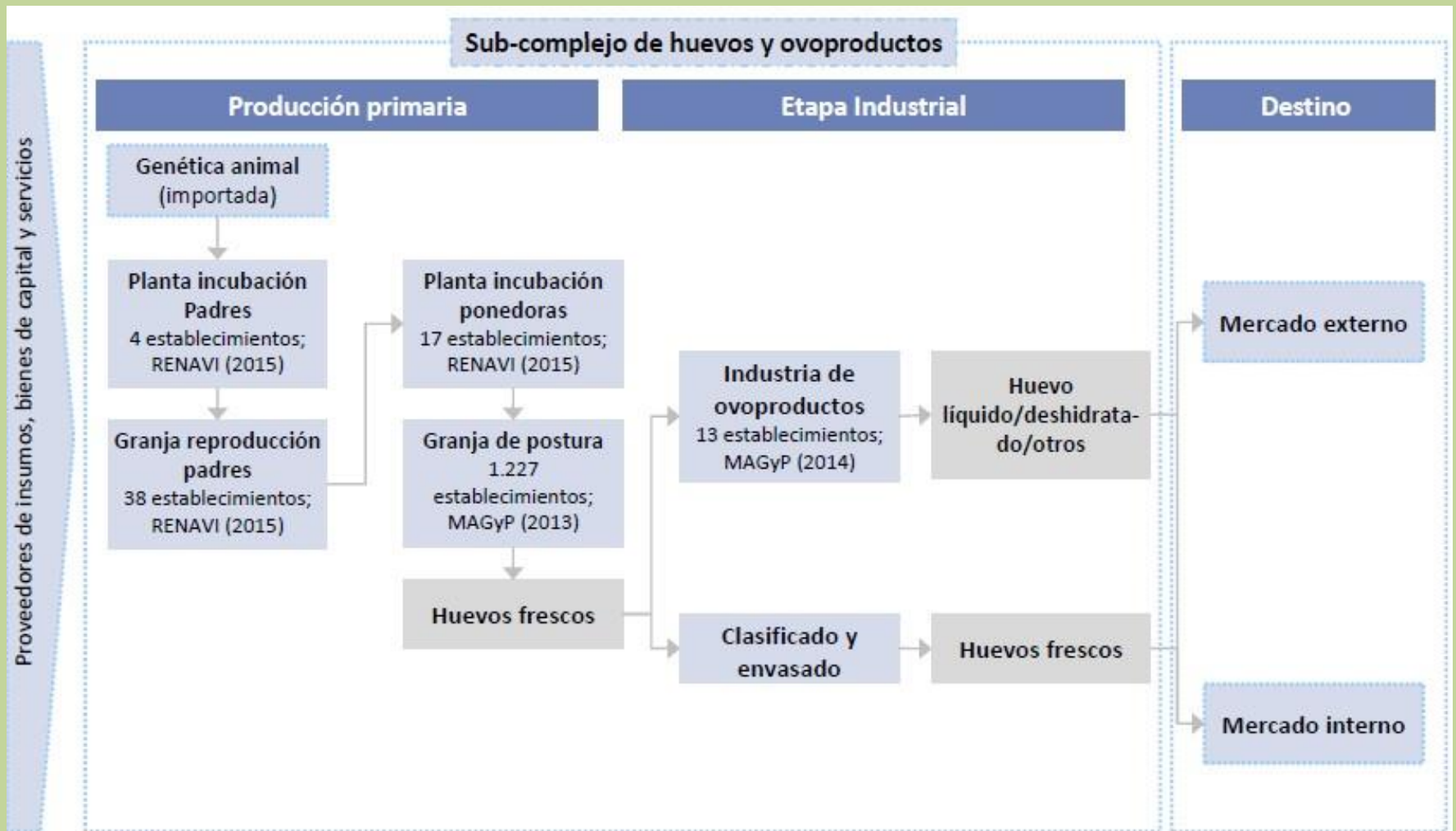


# Gestión de empresa avícola integrada



# **Cadena de producción de huevo para consumo**

# Cadena de producción de huevo para consumo



*Nota: se contabilizan las granjas dedicadas a más de una actividad y que poseen más de una línea genética, por lo que la suma de establecimientos puede ser superior a los totales.*

*Fuente: elaboración propia con base en MAGyP y SENASA.*

# **Cabañas de multiplicación**

**Padres importados de EEUU y Europa**

**Líneas de ponedoras:**

**\*Hy Line (50%)**

**\*Lohmann (30%)**

**\*De Kalb (20%)**

# Cabañas de multiplicación

## Granja de reproductores padres



# Planta de incubación



# Granja de Ponedoras de huevo para consumo



# Producción de huevo para consumo

**Tiene 2 destinos.**

**90% va a consumo directo (huevo fresco)**

**10% va a industrialización (ovoproductos)**



# Industrialización del huevo



# Industrialización del huevo

Existen 13 establecimientos industrializadores

7 en Buenos Aires

3 en Santa Fe

1 en Córdoba

1 en Río Negro

1 en Entre Ríos

El 76% de la producción está en manos de 3 empresas:

Ovobrand (Bs As.)

Ovoprot (Bs As y Santa Fe)

Tecnovo (Entre Ríos)



# **Organismos de apoyo y control del Sector Avícola**

## ***Organismos de investigación y transferencia de tecnología:***

### **De orden público**

- **Instituto Nacional de Tecnología Agropecuaria (INTA), realiza investigaciones sobre el sector avícola particularmente en las Estaciones Experimentales de Pergamino y Concepción del Uruguay, y en los Institutos de Biotecnología, Virología e IMYZA dependientes del Centro de Investigación en Ciencias Veterinarias y Agronómicas del INTA.**

## ***Organismos de investigación y transferencia de tecnología:***

### **De orden público**

- **Instituto Nacional de Tecnología Industrial (INTI), trabaja en investigaciones sobre adaptación de tecnologías a las condiciones locales, tratamiento de efluentes e impacto ambiental de la producción. Además realizan capacitaciones sobre industrialización de carnes, BPM, POES y HACCP, bienestar animal en establecimientos faenadores, inocuidad alimentaria, etc.**

## ***Organismos de investigación y transferencia de tecnología:***

### **De orden público**

- **Consejo Nacional de Investigaciones Científicas y Técnicas (CONICET), básicamente a través del Centro de Virología Animal (CEVAN),**
- **Universidades.**

### **De orden privado:**

- **Laboratorios**
- **Proveedores de equipos**

## ***Organismos oficiales de regulación y control:***

- **Ministerio de Agroindustria de la Nación, participan en el diseño y ejecución programas de financiamiento, capacitaciones y seguimiento del sector. Asimismo, en el contexto del Plan Estratégico Agroalimentario 2020, coordina la Mesa Avícola con el objeto de identificar temas prioritarios y la planificación de políticas públicas de largo plazo.**

## ***Organismos oficiales de regulación y control:***

- **Servicio Nacional de Sanidad Animal (SENASA), se encarga de ejecutar las políticas a nivel nacional en materia de sanidad y calidad animal y la inocuidad de los alimentos que los mismos reciben. Tienen a cargo el Programa de Enfermedades de las Aves y Animales de Granja (PNSA), para la prevención, detección y plan de contingencia de la Influenza aviar y la Enfermedad de Newcastle. Forma parte de la Comisión Nacional de Sanidad Avícola.**
- **Registro Nacional de Multiplicadores e Incubadores Avícolas (RENAVI)**

## **Cámaras del sector, y consultoras especializadas en servicios de asistencia técnica.**

- ***Cámara Argentina de Productores Avícolas (CAPIA), representa a los productores de huevo, engordadores independientes, los multiplicadores, incubadores y cabañeros avícolas.***
- ***Centro de Empresas Procesadoras Avícolas (CEPA), nucleando a las empresas procesadoras de carne bajo el sistema de integración vertical que tengan habilitación de SENASA.***
- ***Cámara Argentina de Productores Integrados de Pollos (CAPIP), nuclea a los productores primarios tercerizados por las empresas faenadoras para realizar el engorde de pollos parrilleros.***
- ***Asociación de Médicos Veterinarios Especialistas en Avicultura (AMEVEA), entre otras.***